

## Indsendelse af billedmateriale til ansigtssammenligning

Hvis muligt, indsend gerne det fysiske billedmateriale. Hvis dette ikke er muligt, følg nedenstående råd og vedhæft billedfiler i en mail til [nidc@nidc.dk](mailto:nidc@nidc.dk) sammen med din anmodning om ansigtssammenligning eller ansigtsscreening.

### Foto (fra fysisk form til digitalt)

**Trin 1:** Sørg for at have jævn ensartet belysning for at undgå genskær eller skygger.

**Trin 2:** Sørg for at dokumentet ligger fladt. Brug evt. elastikker og fastgør dokumentet på et stykke hårdt underlag (se fotoeksempel).

**Trin 3:** Tag fotoet direkte ovenfra (vinkelret på fotoet) for at undgå forvrængninger.

**Trin 4:** Gem foto i højest mulig opløsning/filstørrelse. Vælg filformat i følgende prioriterede rækkefølge: TIFF (.tif), PNG (.png), JPEG (.jpg).

**OBS:** Undgå scanninger. Undgå ligeledes at konvertere det originale fotoformat til PDF eller at indsætte det i Word eller lignende tekstbehandlingsprogram. Denne type fotohåndtering forringer foto-kvaliteten.

### Foto fra Carl 2

**Trin 1:** Åben programmet Public.

**Trin 2:** Vælg fanen 'Vis foto'.

**Trin 3:** Højreklik på fotoet og vælg 'Send billede som mail'.

**Trin 4:** Filen kan nu enten sendes direkte vedhæftet i mail eller gemmes på skrivebordet.

**OBS:** Undgå Screenshot eller Print Screen.

### Foto fra internettet ved Google søgning

**Trin 1:** Vælg og åben det pågældende foto fra Googles billedgalleri ved at dobbeltklikke. Herefter bliver billedet vist i fuldt format.

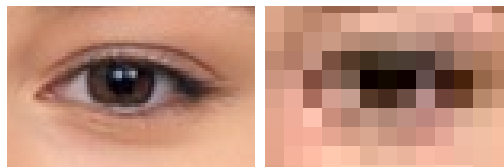
**Trin 2:** Højreklik herefter på billedet og vælg 'Gem som'.

**Trin 3:** Vælg filformat i følgende prioriterede rækkefølge: TIFF (.tif), PNG (.png), JPEG (.jpg).

**OBS:** Undgå Screenshot eller Print Screen.



Optimal opsætning med elastikker ved fotooptag



Eksempel på kvalitetsforringelse ved u hensigtsmæssigt valg af filformat